

Consejo Nacional de Población

Propuesta para que el Índice de Marginación se incluya en el Catálogo Nacional de Indicadores

Comité Técnico Especializado de Información
Estadística y Geográfica de Desarrollo Social

noviembre de 2012

Objetivo del Índice de Marginación

- Los Índices de Marginación son medidas-resumen que permiten diferenciar entidades federativas, municipios, localidades y áreas urbanas.
- Lo hace según el impacto global de las carencias que padece la población.
- Toma en cuenta la falta de acceso a la educación y a la salud, la residencia en viviendas inadecuadas y la percepción de ingresos monetarios insuficientes, entre otras características.

Principales antecedentes

- El índice para las entidades federativas y municipios del país se ha venido calculando desde 1990.
- Para las localidades se estima desde 1995.
- Para las AGEB urbanas se calcula a partir de 2000.
- Su empleo condiciona el acceso y la asignación de recursos de programas gubernamentales.
- Durante 2011 fue utilizado en 315 acciones de planeación para el acceso y asignación de recursos de programas de diversas dependencias, entre las que destacan SEDESOL, SEP, SS, CDI y SAGARPA.



SEGOB

Dimensiones del Índice



Estimación	Número de indicadores	Dimensiones
Entidad federativa y municipio	8	Educación
		Servicios en la vivienda
		Ingresos monetarios
Localidad	9	Educación
		Servicios en la vivienda
		Disponibilidad de bienes
AGEB urbana	10	Educación
		Salud
		Servicios en la vivienda
		Disponibilidad de bienes

Dimensiones e indicadores del Índice de Marginación por entidad federativa y municipio

- Educación
 - Porcentaje de población de 15 años y más analfabeta.
 - Porcentaje de población de 15 años y más sin primaria completa.
- Vivienda
 - Porcentaje de ocupantes en viviendas particulares sin agua entubada.
 - Porcentaje de ocupante en viviendas particulares sin drenaje ni servicio sanitario.
 - Porcentaje de ocupantes en viviendas particulares con piso de tierra.
 - Porcentaje de ocupantes en viviendas particulares sin energía eléctrica.
 - Porcentaje de viviendas particulares con algún nivel de hacinamiento.
- Ingresos monetarios
 - Porcentaje de población ocupada con ingresos de hasta dos salarios mínimos.
- Distribución de la población
 - Porcentaje de población en localidades con menos de 5 000 habitantes.

Dimensiones e indicadores del Índice de Marginación a nivel localidad

- Educación
 - Porcentaje de población de 15 años y más analfabeta.
 - Porcentaje de población de 15 años y más sin primaria completa.
- Vivienda
 - Porcentaje de viviendas particulares sin agua entubada.
 - Porcentaje de viviendas particulares sin excusado.
 - Porcentaje de viviendas particulares sin energía eléctrica.
 - Porcentaje de viviendas particulares con piso de tierra.
 - Promedio de ocupantes por cuarto en viviendas particulares habitadas.
- Disponibilidad de bienes
 - Porcentaje de viviendas particulares sin refrigerador.

Dimensiones e indicadores del Índice de Marginación a nivel urbano

- Educación
 - Porcentaje de población de 6 a 14 años que no asiste a la escuela.
 - Porcentaje de población de 15 años o más sin secundaria completa.

- Salud
 - Porcentaje de población sin derechohabiencia a los servicios de salud.
 - Porcentaje de hijos fallecidos de las mujeres de 15 a 49 años.

- Vivienda
 - Porcentaje de viviendas particulares sin agua entubada.
 - Porcentaje de viviendas particulares sin drenaje.
 - Porcentaje de viviendas particulares sin excusado.
 - Porcentaje de viviendas particulares con piso de tierra.
 - Porcentaje de viviendas particulares con algún nivel de hacinamiento.

- Disponibilidad de bienes
 - Porcentaje de viviendas particulares sin refrigerador.

Fuentes de información

Censos de Población y Vivienda

- Tabulados básicos.
- Base de datos de los Principales resultados por localidad, AGEB y manzana urbana.
- Conjunto de variables proporcionadas por el INEGI, a solicitud del CONAPO.

Formulación

La construcción del índice se deriva de la técnica de *componentes principales*.

Con el fin de eliminar los efectos de escala entre las variables se estandarizaron mediante el promedio aritmético y la desviación estándar de cada uno de los niveles de análisis de la siguiente manera:

donde:

$$Z_{ij} = \frac{I_{ij} - \bar{I}_j}{ds_j}$$

Z_{ij} : es el indicador estandarizado j ($j=1,\dots,9$), de la unidad de observación i ($i=1,\dots,32$, en el caso estatal ó $i=1,\dots,2456$, para los municipios).

I_{ij} : es el indicador j , de la unidad de análisis i ,

\bar{I}_j : es el promedio aritmético de los valores del indicador j , y

ds_j : es la desviación estándar insesgada del indicador socioeconómico j .

Formulación

Los índices de marginación corresponden a la *Primera Componente Estandarizada* de cada nivel de análisis, la cual es una combinación lineal de las variables estandarizadas, esto es:

$$Y_{i1} = \sum_{j=1}^9 c_j Z_{ij} = c_1 Z_{i1} + c_2 Z_{i2} + \dots c_9 Z_{i9} = IM_i$$

donde:

Y_{i1} : es el valor de la unidad de análisis i en la primera componente principal estandarizada.

c_j : es el ponderador del indicador j para determinar la primera componente principal estandarizada.

Z_{ij} : es el indicador estandarizado j de la unidad de análisis.

IM_i : es el valor del índice de marginación de la unidad de análisis i .

Criterios para la consideración de información de interés nacional

Los índices de marginación cumplen con los siguientes criterios para ser considerados como información de Interés Nacional.

- Temas tratados:
 - Educación
 - Salud
 - Distribución del Ingreso y Pobreza
 - Vivienda
- Es generada de manera regular y periódica.
- Se elabora con una metodología científicamente sustentada.

Formulación

Los Índices de Marginación corresponden a la *Primera Componente Estandarizada* de cada nivel de análisis, la cual es una combinación lineal de las variables estandarizadas, esto es:

$$Y_{i1} = \sum_{j=1}^9 c_j Z_{ij} = c_1 Z_{i1} + c_2 Z_{i2} + \dots c_9 Z_{i9} = IM_i$$

donde:

Y_{i1} : es el valor de la unidad de análisis i en la primera componente principal estandarizada.

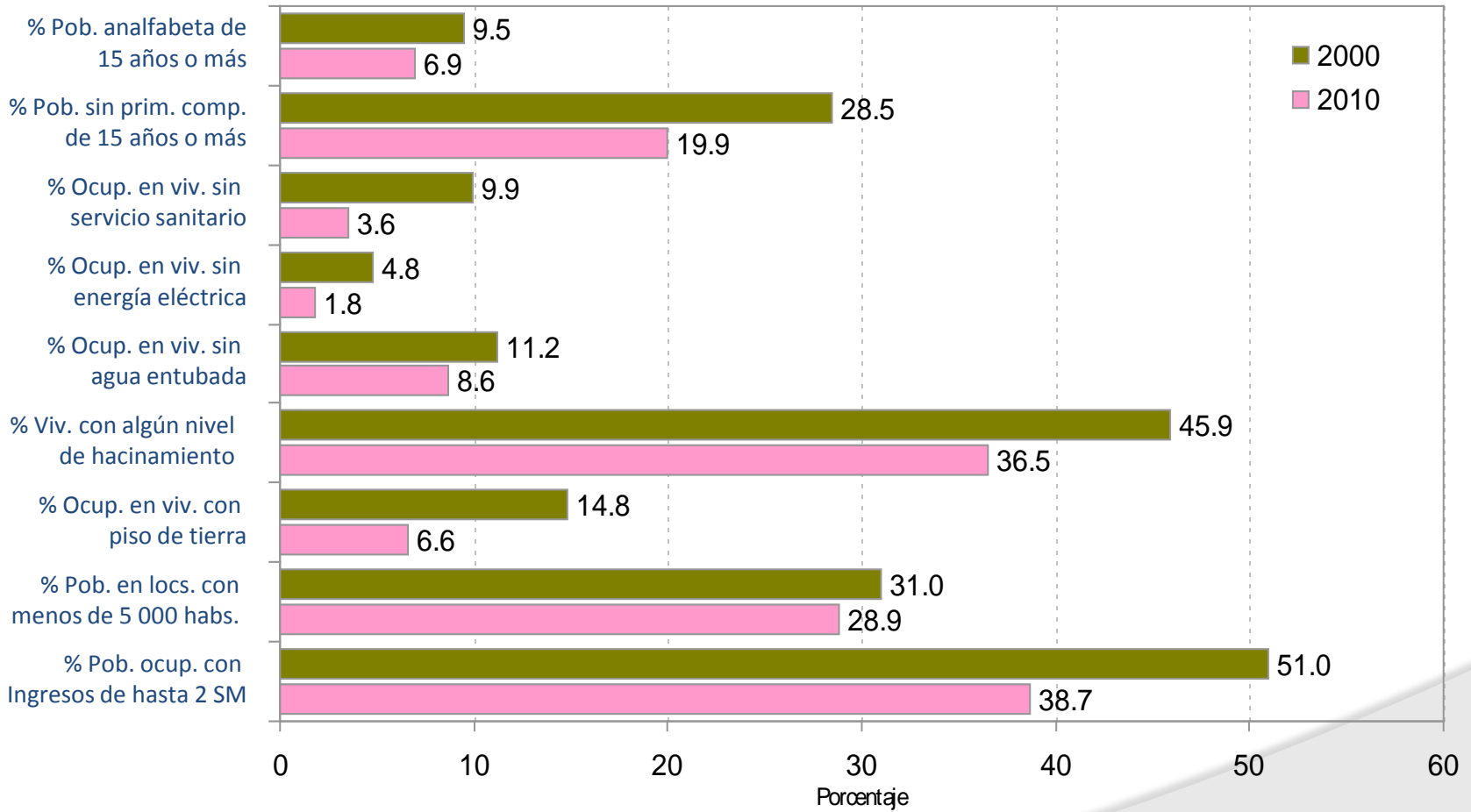
c_j : es el ponderador del indicador j para determinar la primera componente principal estandarizada.

Z_{ij} : es el indicador estandarizado j de la unidad de análisis.

IM_i : es el valor del índice de marginación de la unidad de análisis i.

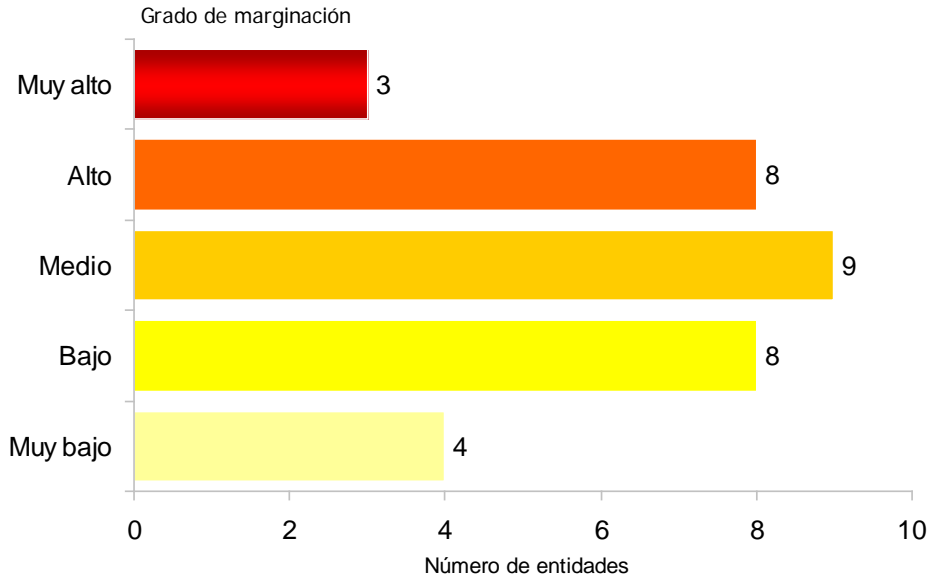


México: Indicadores socioeconómicos de marginación, 2000 y 2010

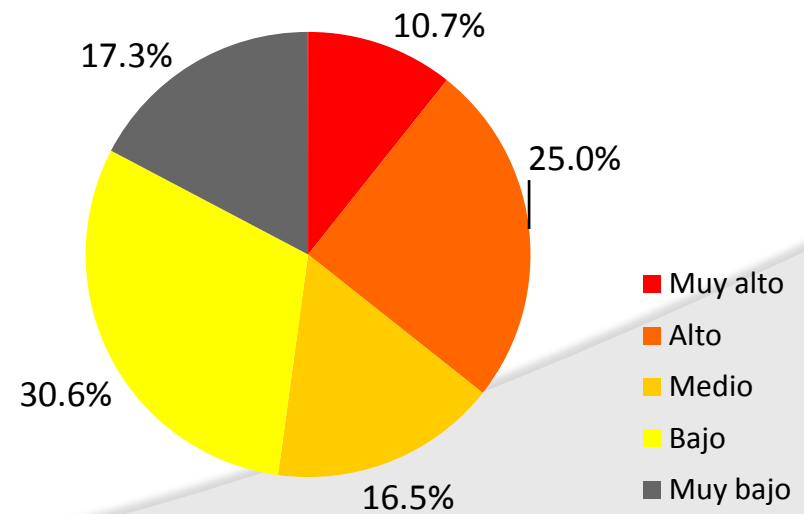


Entidades federativas: Grado de marginación y su población, 2010

Número de entidades



Población



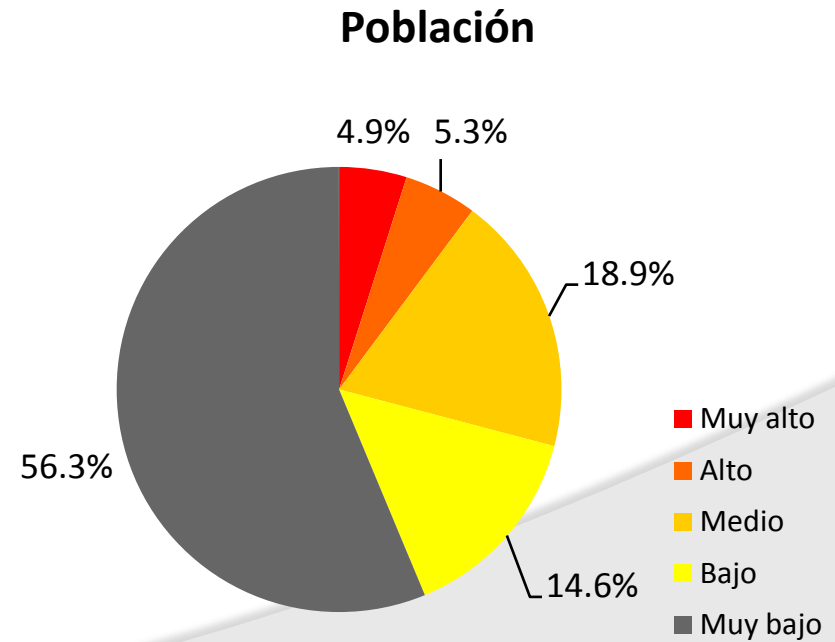
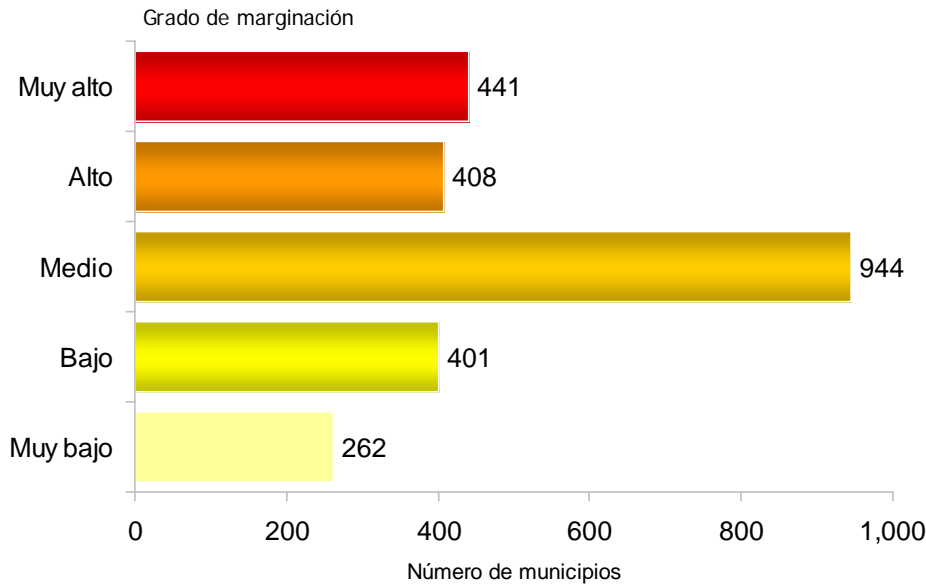


SEGOB

Municipios: Grado de marginación y su población, 2010

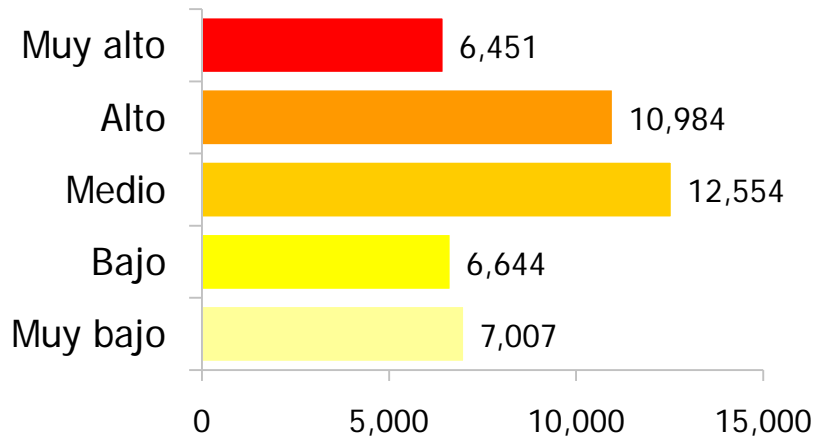


Número de municipios

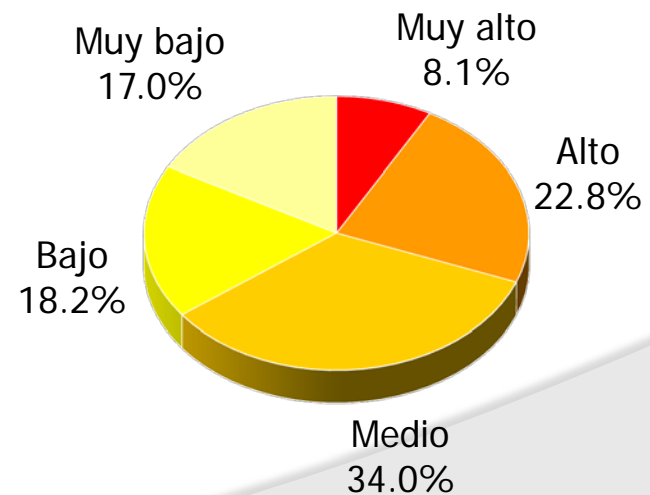


AGEB urbanas: Grado de marginación y su población, 2010

AGEB Urbanas



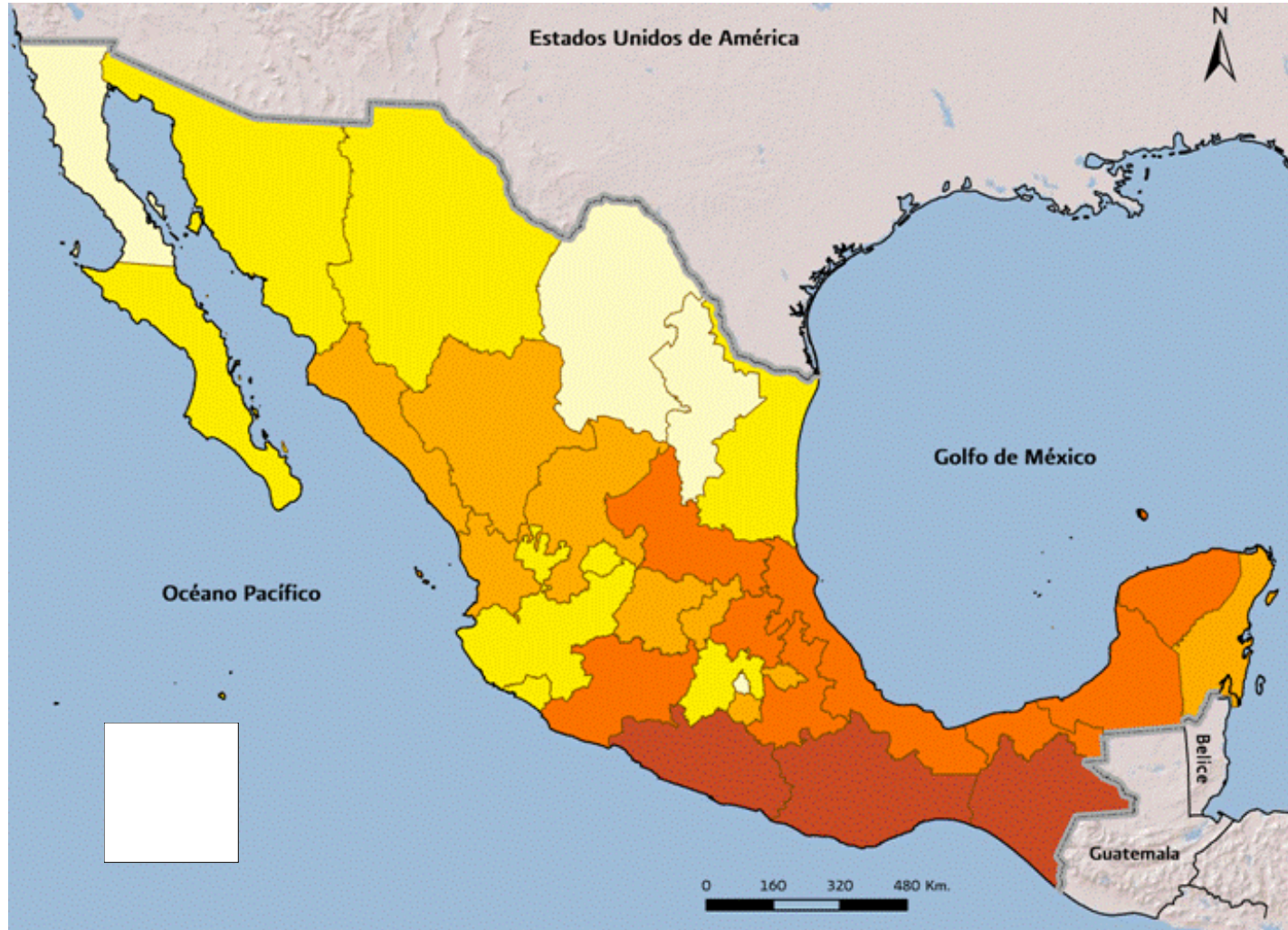
Población



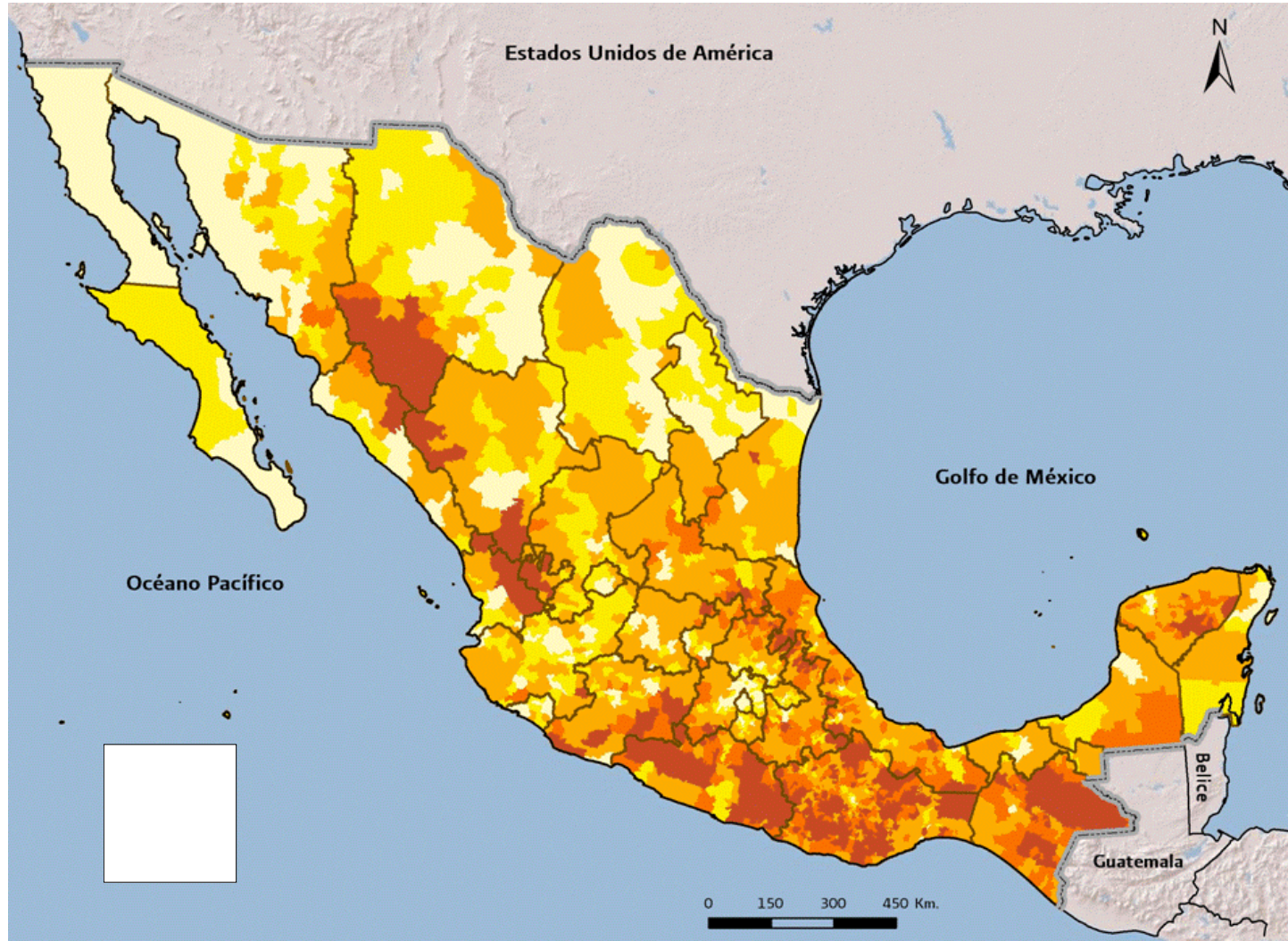


SEGOB

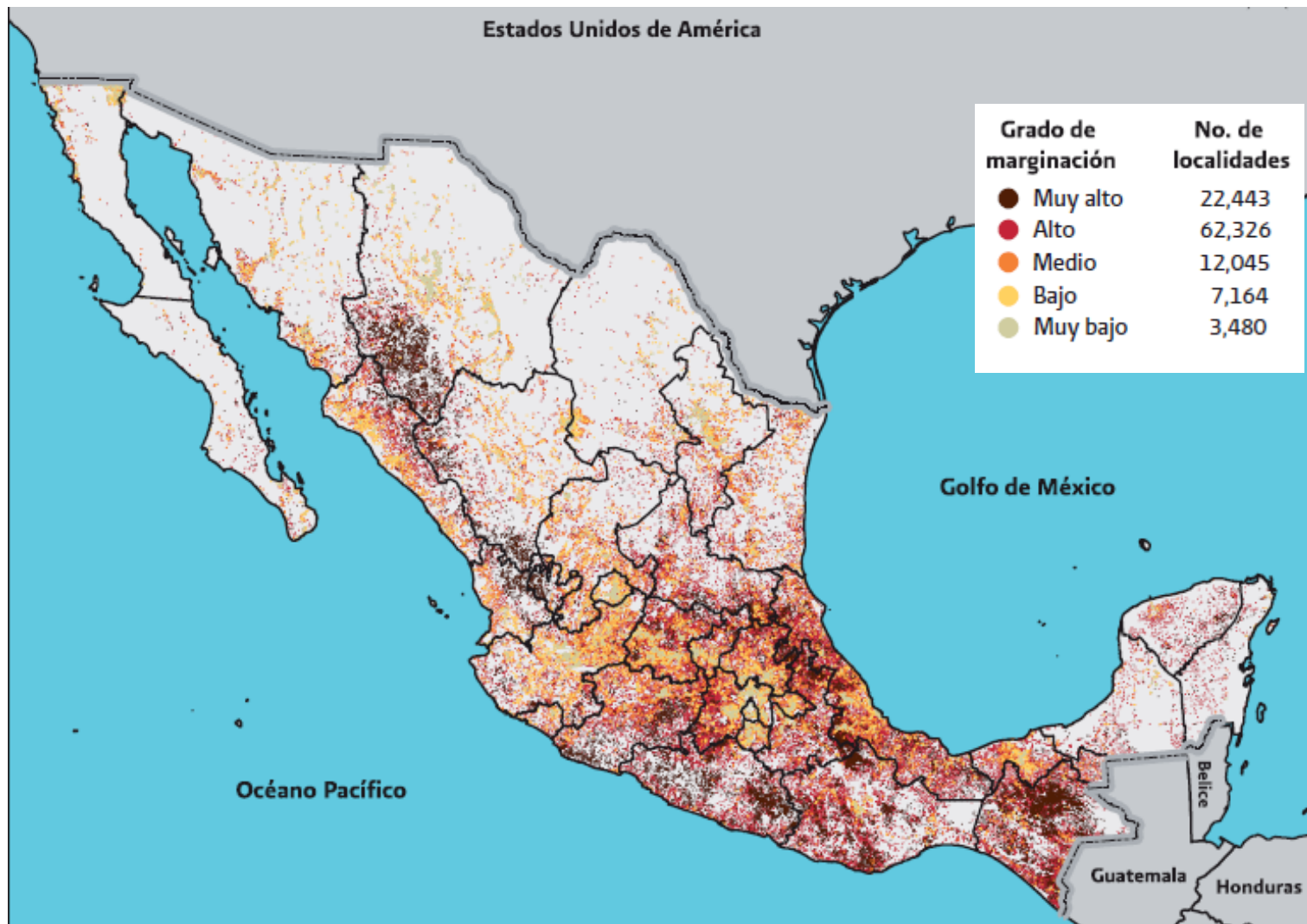
México: Grado de marginación por entidad federativa, 2010



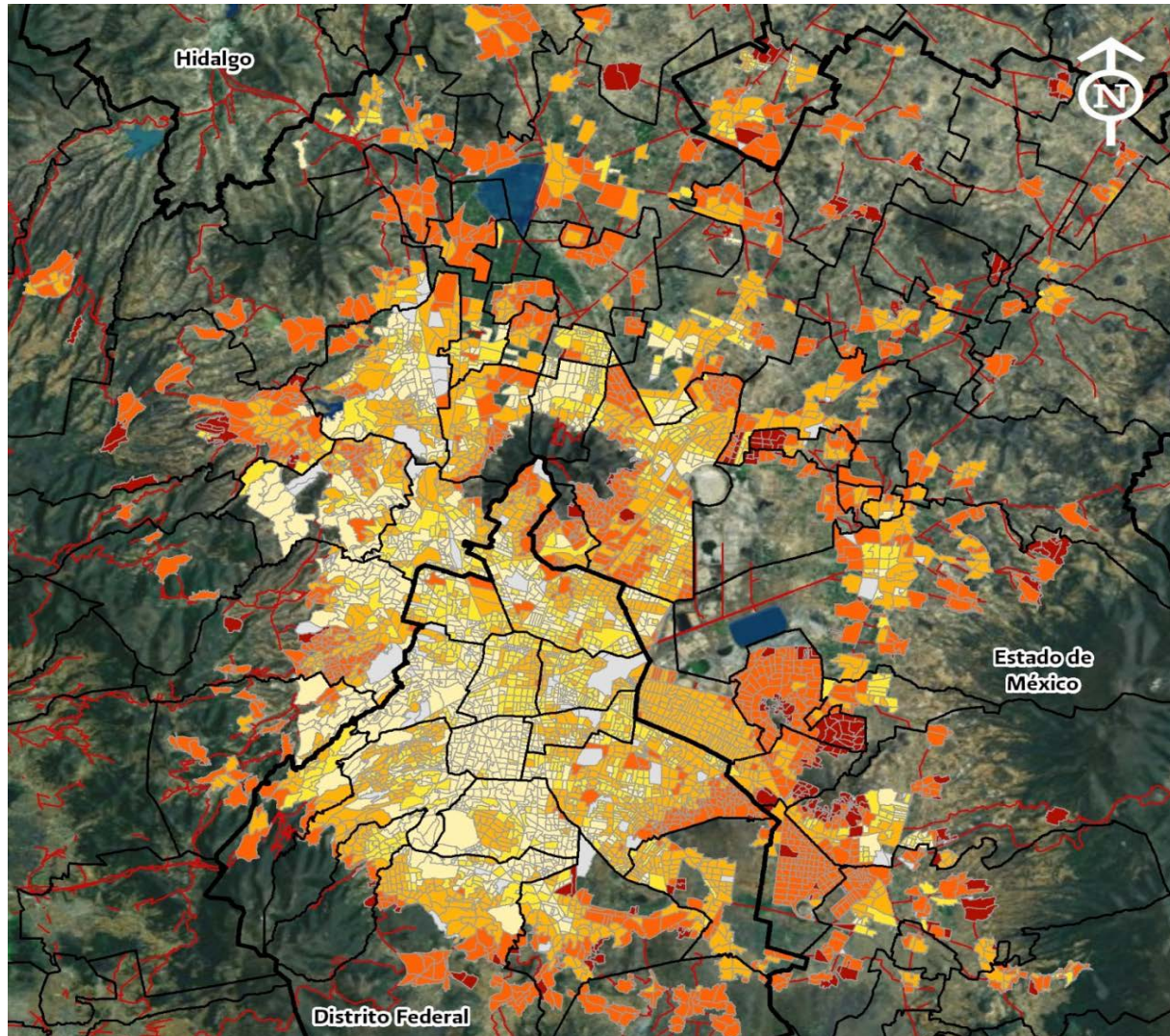
México: Grado de marginación por municipio, 2010



México: Grado de marginación por localidad, 2010



Zona Metropolitana del Valle de México: Grado de marginación urbana, 2010



Grado de marginación	No. de AGEB
Muy alto	288
Alto	1299
Medio	1666
Bajo	981
Muy bajo	1203
n.a.	229



Gracias